



Observatoire des centres sociaux et des espaces de vie sociale

PROJET



Système d'Échanges National des Centres Sociaux

Édito

Les structures de l'animation de la vie sociale, principalement représentées par les centres sociaux et les espaces de vie sociale, basent leur méthodologie d'intervention sur des diagnostics des besoins de la population, la participation des habitants et le développement de la citoyenneté de proximité.

Elles facilitent l'intégration sociale des individus dans leur environnement, favorisent le vivre ensemble et toutes les formes de mixités (sociale, culturelle, générationnelle, de genre...) et soutiennent l'accès aux droits et aux services. À ces différents titres, elles concourent à l'attractivité des territoires.

Les institutions départementales (Caf, Conseil départemental, MSA) et la Fédération des centres sociaux de Côte-d'Or s'engagent mutuellement à soutenir le développement de l'animation de la vie sociale au travers du schéma départemental des services aux familles et sont présentes auprès des structures tout au long de l'année.

Cette plaquette illustre l'activité des centres sociaux et espaces de vie sociale de la Côte-d'Or pour l'année 2023.





Sommaire

Les structures d'animation de la vie sociale	3
Portrait des structures	4
Des actions au service des habitants	5
Centres sociaux et espaces de vie sociale, des atouts pour les territoires	6
Ancrage territorial & partenariats locaux	8
Richesse humaine	9
Ressources financières	10
Fiche Nationale	11



Légende :

-  Données des centres sociaux
-  Données des espace de vie sociale

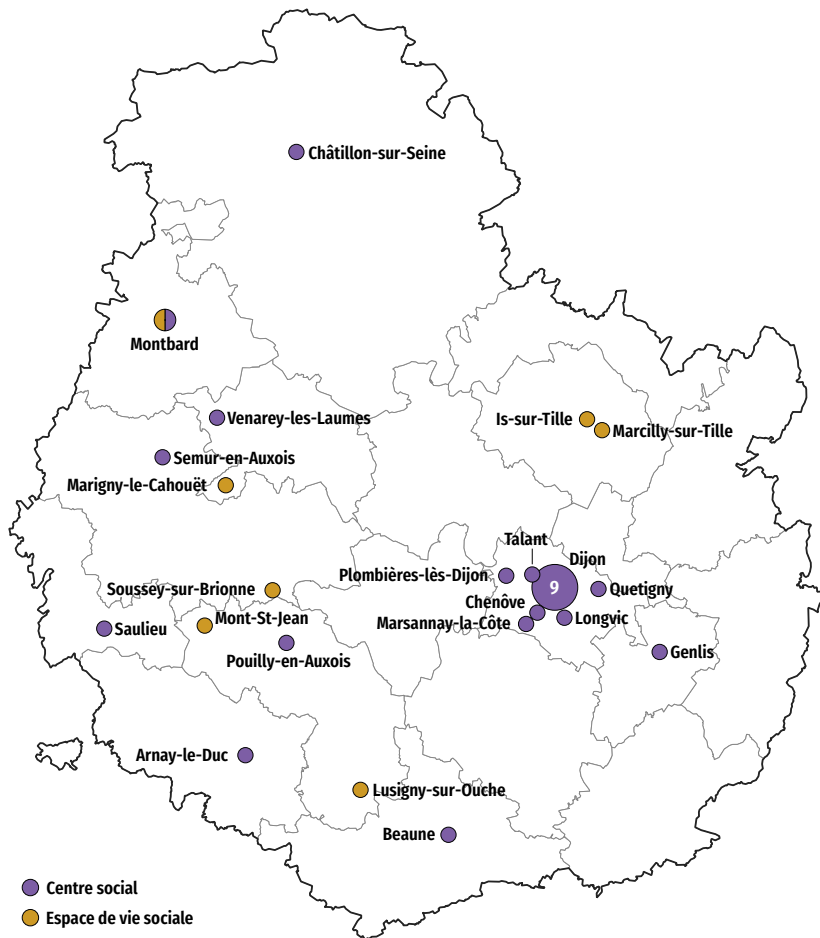
Crédits photos de couverture : Amélie Héroux, Laurent Sanson, Lucile Barbery, Marta Nascimento, Pierre Leray, Yann Castanier et Yves Nivot.

Les structures d'animation de la vie sociale



31

structures au total
en Côte-d'Or



24

centres sociaux
agréés par la Caf

→ 24 ont répondu à l'enquête



7

espaces de vie sociale
agréés par la Caf

→ 7 ont répondu à l'enquête



Territoire d'intervention :

67%

à dominante **urbaine**

33%

à dominante **rurale**

→ 25% situés sur un quartier prioritaire politique
de la Ville (QPV)

→ 21% situés sur une zone de revitalisation rurale (ZRR)

Territoire d'intervention :

0%

à dominante **urbaine**

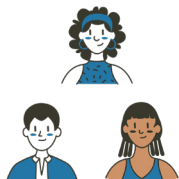
100%

à dominante **rurale**

→ 43% situés sur une zone de revitalisation rurale (ZRR)

Portrait des structures

Les structures de l'animation de la vie sociale sont diverses mais visent toutes l'émancipation et la transformation sociale. Elles sont implantées sur les quartiers ou les territoires ruraux et agissent dans la proximité, au service de tous les habitants.



75 250

personnes au total
touchées par les actions
des structures

Les centres sociaux

68 260 habitants touchés par les actions des centres sociaux en 2023

Mode de gestion :

54% en gestion **associative**

46% en gestion **collectivité locale**

58 heures

d'ouverture hebdomadaire en moyenne



Les espaces de vie sociale

6 990 habitants touchés par les actions des EVS en 2023

Mode de gestion :

86% en gestion **associative**

14% en gestion **collectivité locale**

30 heures

d'ouverture hebdomadaire en moyenne



ZOOM 

L'accueil, un rouage essentiel au bon fonctionnement d'une structure

Inconditionnel en centre social, l'accueil est le premier lien avec les usagers. De l'accès aux droits à l'initiative d'habitants, chaque démarche reçoit une écoute attentive pour une réponse adaptée. Quatre chargées d'accueil du réseau de la Côte-d'Or, avec l'appui de la Fédération et la Caf, ont réalisé une vidéo pour valoriser la fonction XXL de chargée d'accueil dans une structure d'animation de la vie sociale.



Des actions au service des habitants

Les centres sociaux et espaces de vie sociale s'adressent à tous les âges de la vie. Ils font émerger des actions en réponse aux questions sociales et aux besoins repérés et exprimés sur le territoire.

Les publics



27 260

habitants

participant aux actions régulières, projets et services

36 360

habitants

participant aux actions événementielles

11 620

usagers

des partenaires hébergés par les structures

Les principales thématiques d'actions

Parentalité :

→ 83% pour les centres sociaux

→ 43% pour les EVS

Isolement :

→ 83% pour les centres sociaux

→ 71% pour les EVS

Écologie :

→ 75% pour les centres sociaux

→ 86% pour les EVS

Des actions pour tous les âges*



→ 0 - 6 ans



6%



→ 7 - 10 ans



11%



→ 11 - 14 ans



7%



→ 15 - 17 ans



4%



→ 18 - 25 ans



4%



→ 26 - 59 ans



34%



→ 60 - 74 ans



28%



→ 75 ans et +



6%

*habitants participant aux actions, projets et services des structures uniquement

Centres sociaux et espaces de vie sociale, des atouts pour les territoires

Des pratiques et des manières d'agir singulières

UN ACCUEIL INCONDITIONNEL

- Un accueil adapté aux **différents publics**.
- Une posture d'accueil respectueuse des individus et qui met en confiance.
- Une **écoute active** des besoins des habitants.



UN PARTENAIRE INCONTOURNABLE DE L'ACTION SOCIALE



- Toutes les structures sont en partenariat avec des **acteurs locaux** de leur territoire, institutionnels, associatifs et/ou privés.
- La pratique collective du faire avec et de l'agir ensemble s'appuie sur des **compétences métiers** du lien social et du travail social
- Avec l'accueil inconditionnel et l'écoute, les centres sociaux et les EVS ouvrent la possibilité de **dénouer certaines situations**, d'orienter ou de mobiliser les partenaires les plus appropriés à la demande des habitants et au contexte.



UN LIEU DE RENCONTRES ET DE LIEN SOCIAL

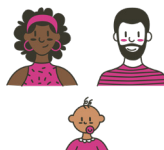
- Un centre social ou un espace de vie sociale est un lieu de vie, de rencontres et de partage ; c'est aussi un lieu de **démocratie**.
- Ils portent des actions « hors les murs » dans l'espace public ou chez les partenaires pour **aller à la rencontre des habitants**.
- Les temps d'échanges et d'activités, les temps et espaces d'accueil permettent de **lutter contre l'isolement** des personnes.
- Des équipes sont disponibles au quotidien pour maintenir, entretenir et **liens intrafamiliaux et sociaux** avec les habitants.



Centres sociaux et espaces de vie sociale, des atouts pour les territoires

UNE ATTENTION PARTICULIÈRE PORTÉE AUX FAMILLES

- Les **liens intrafamiliaux et sociaux** sont favorisés par une approche de la famille dans sa globalité, des loisirs collectifs en famille, des manifestations festives, des sorties familiales, des espaces de rencontre, des accueil enfants/parents.
- Un **soutien à la fonction parentale** s'opère au travers de différentes actions portées par les équipes et par les groupes de parents qui se mobilisent.



DES HABITANTS PORTEURS DE PROJETS

- Des **bénévoles** agissent et œuvrent dans les structures par des activités régulières ou ponctuelles.
- Des habitants bénévoles participent au **pilotage** et à la **gouvernance** des structures.



UNE FABRIQUE DE PROJETS ET DE PRATIQUES CITOYENNES ET SOCIO-CULTURELLES

- Des activités permettent à chacun de prendre conscience de ses **aptitudes** et de **valoriser ses savoirs** et connaissances.
- Dans ces lieux, les personnes peuvent réfléchir, construire des démarches collectives et des projets.
- Des **initiatives citoyennes** sont accompagnées.

UNE VEILLE SOCIALE

- Les **besoins sociaux des habitants** du territoire sont analysés, avec une actualisation régulière par les équipes dans le projet social.
- Par l'écoute, l'aller-vers, les diagnostics sociaux de territoire, les structures permettent de **transformer le quotidien** des habitants.
- Le partage des situations locales dans des réseaux départementaux, régionaux et nationaux facilite le portage d'une **veille sociale et sociétale**.



UNE ANIMATION DE LA VIE LOCALE

- Animations, évènementiels, fête de quartier, fête de village... ces projets **mobilisent les ressources** des territoires.
- Ces dynamiques contribuent à l'**attractivité du territoire**.

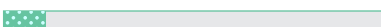
Ancrage territorial & partenariats locaux

Les centres sociaux et espaces de vie sociale développent un projet d'animation globale ancré dans les enjeux locaux. Ils favorisent et accompagnent des dynamiques collectives et des partenariats, soutiennent la capacité à agir des habitants avec le souci de se porter au-devant d'eux.

L'accueil des associations

444 associations accueillies dans les centres sociaux 

60% 
→ 268 sur une fonction service (photocopie, prêt de salles...)

11% 
→ 50 pour un appui ressources (aide au projet, formation...)

28% 
→ 126 pour un partenariat (activité intégrée au centre social)

Soutenir et animer la vie locale

170 initiatives d'habitants ou de collectifs soutenus par les centres sociaux et EVS

813 habitants impliqués dans le développement ou la réalisation de ces initiatives 

428 événements locaux portés ou accompagnés par les centres sociaux et EVS

Agir sur l'ensemble du territoire

8,2 heures  **13 469** habitants ont participé à ces actions en moyenne réalisées chaque semaine lors d'actions d'aller-vers les habitants

7 associations ou entreprises ont été créées avec l'accompagnement d'un centre social

Top 4 des types d'actions d'aller-vers

- **N°1** Événements (fête de quartier...)
- **N°2** Animation de rue / de proximité (sortie d'école...)
- **N°3** Animation chez un partenaire (établissement scolaire...)
- **N°4** Maraude et porte-à-porte

Des partenariats institutionnels :

84%  des structures sont impliquées au sein d'un contrat ou d'un projet de politique locale

→ **61%** sont parties prenantes d'une convention territoriale globale (CTG)

Richesse humaine

Les structures s'appuient sur des équipes de professionnels. Ce sont des lieux d'engagement et de citoyenneté qui favorisent et bénéficient de l'implication de bénévoles, tant dans la gouvernance que dans l'activité de la structure.

Des structures valorisant l'engagement bénévole



1 898

bénévoles au total
s'impliquent dans les structures



centres sociaux
espaces de vie sociale

252 / 78

bénévoles dans les instances de pilotage

→ 5,6 / 5
ETP en moyenne par structure

Répartition des bénévoles :

35% hommes

35% hommes

747 / 113

bénévoles d'activité réguliers

→ 44,6 / 3,5
ETP en moyenne par structure

femmes 65%

femmes 65%

708 / 78

bénévoles ponctuels

→ 6,4 / 1,6
ETP en moyenne par structure

→ centres sociaux

→ espaces de vie sociale

Des équipes salariées au service des projets

557 / 26

salariés



193 / 4

stagiaires et services civiques

→ 12,3 / 2 ETP en moyenne par structure



44% / 58%

en CDI (y compris emplois aidés)



151
salariés formés
en 2023

160
bénévoles formés
en 2023

Ressources financières

Les structures disposent d'un budget largement consacré aux ressources humaines. Leurs principaux financeurs sont la Caf, les collectivités locales, l'État mais aussi les usagers eux-mêmes.

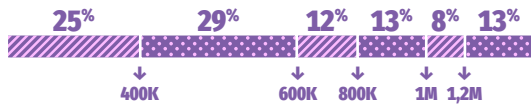
Les centres sociaux

Budget global ↓

16 985 000 €

→ 707 700 € de budget moyen

Répartition des centres sociaux par budget :



64%

part du budget
des centres sociaux consacrée
à la masse salariale (moyenne)

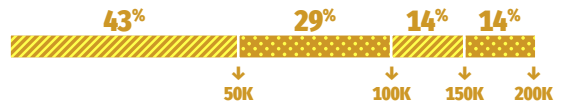
Les espaces de vie sociale

Budget global ↓

514 000 €

→ 73 500 € de budget moyen

Répartition des EVS par budget :

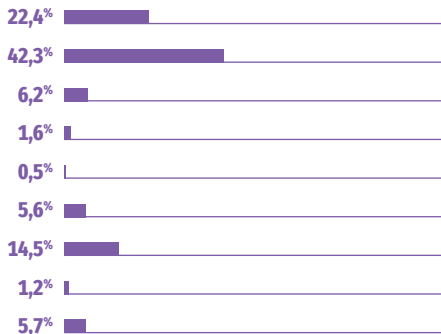


41%

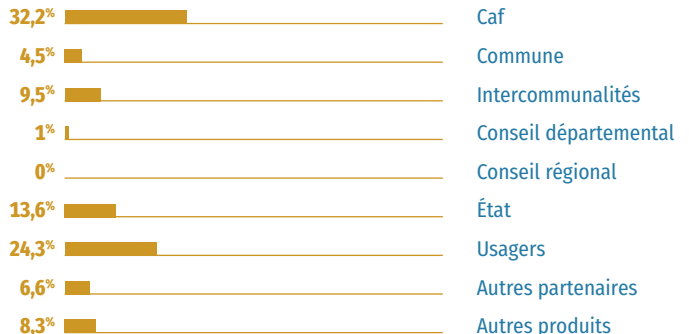
part du budget
des EVS consacrée
à la masse salariale (moyenne)

Répartition des financements

↓ Centres sociaux



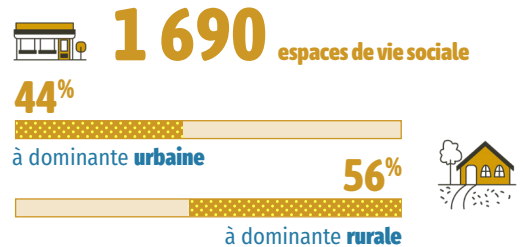
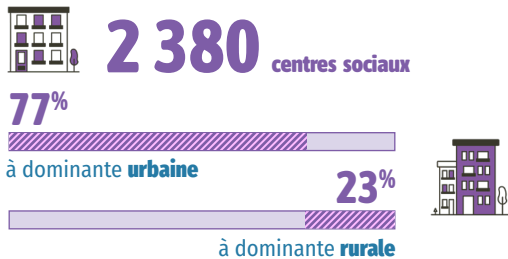
↓ Espaces de vie sociale



Fiche nationale

ENQUÊTE 2024 - DONNÉES 2023

- Un observatoire national partagé entre CNAF et FCSF et co-piloté en local par les 2 réseaux
- Un panorama annuel de l'activité des centres sociaux et des espaces de vie sociale



5,7 millions
d'habitants touchés par l'action des centres sociaux

28 800
bénévoles dans les instances de pilotage

61 670
salariés



101 600
bénévoles d'activités

12,2 ETP en moyenne par structure

1,8 million
d'habitants touchés par l'action des EVS

16 000
bénévoles dans les instances de pilotage

9 600
salariés



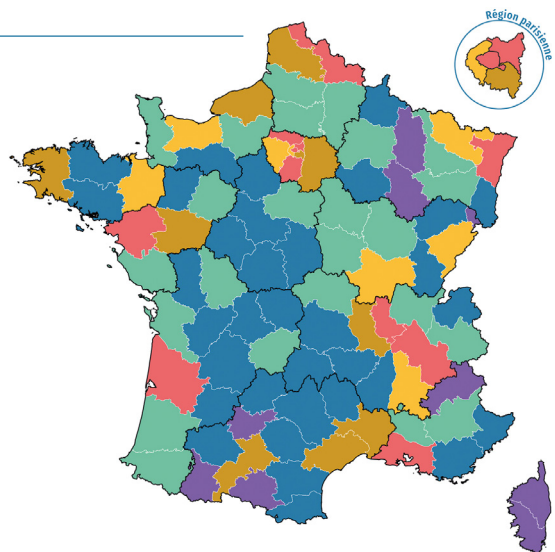
56 600
bénévoles d'activités

2,9 ETP en moyenne par structure

694 300€ budget moyen

112 800€ budget moyen

Densité de répartition des structures



COORDINATION DÉPARTEMENTALE**Fédération Départementale des Centres Sociaux de Côte-d'Or**

Maison des associations
2 rue des Corroyeurs
Boîte MM1 - 21000 DIJON
Tél : 06 45 30 28 11

Caf de la Côte-d'Or

8, boulevard Clémenceau - 21000 DIJON

COORDINATION NATIONALE**Un projet co-porté par la CNAF, la FCSF et leurs réseaux.**

Caisse Nationale des Allocations Familiales - CNAF

→ *Éric Desroziers et Évelyne Lebossé-Couët*

Fédération des centres sociaux et socioculturels de France –

FCSF → *Anne Fleury-Raemy*

Caisse d'Allocations Familiales du Rhône - Caf du Rhône

→ *Élisabeth Caron et Éva Bernard*

Union Régionale Auvergne Rhône Alpes Centres Sociaux –

AURACS → *Fabrice Gout*

Coordinateur national → *Alexis Gruyer*

Coordination - Secrétariat de rédaction → *Agnès Bureau*

Graphisme → *Tip! - Thibault Pilard*

PROJET SENACS

Expérimentation locale au démarrage (Rhône-Alpes), l'Observatoire SENACS - Système d'Échanges National des Centres Sociaux – rend compte depuis plus de 10 ans des activités et de l'organisation des centres sociaux et des espaces de vie sociale pour l'ensemble des territoires, départements et régions en métropole et Outre-Mer.

Animé localement par les Caf et les Fédérations locales ou Unions régionales des centres sociaux, SENACS est un outil partagé au service de la valorisation et de l'engagement des structures de l'animation de la vie sociale. Coordonné à l'échelle nationale, l'Observatoire appuie ses résultats et ses productions sur la base d'une enquête annuelle, diffusée à l'ensemble des presque 2 400 centres sociaux et 1 700 EVS. Couvrant les grands pans de la vie et des réalisations des structures, cette enquête contribue à qualifier leur impact sur les territoires.

Selon le principe de savoir « compter autrement » et « ne pas tout compter » (tel qu'inspiré du regard du philosophe Patrick Viveret), l'Observatoire se donne ainsi l'ambition d'éclairer et d'apprécier la valeur de structures « en contexte » impliquées pour répondre aux défis de notre société.

Consulter les publications et données de SENACS :

→ www.senacs.fr

Suivre l'actualité de SENACS sur LinkedIn - page

Senacs – Observatoire des centres sociaux et des EVS



PROJET → édition 2024



Système d'Échanges National des Centres Sociaux

→ www.senacs.fr

